

micro

BLUMA

BIOĮVAIROVĖS
LABIRINTO PRIEŽIŪROS
REKOMENDACIJOS





Biojvairovės labirintas ir vabzdžių
viešbutis astrų apsuptyje.
Nuotr. BLUMA (2023)

BIOJVAIROVĖS LABIRINTO PRIEŽIŪROS REKOMENDACIJOS

pagal apželdinimo specialistę Ingridą Vainauskienę

TRUMPA LABIRINTO ISTORIJA

2021 metų rudenį buvome pakviesti „Kaunas – Europos kultūros sostinė 2022“ bendruomenių programos „Fluxus Labas!“ sukurti projektą-eksperimentą „Žaliuojantys Šilainiai“ viename didžiausių Kauno miesto rajonų, Šilainiuose. Mūsų komandos tikslas buvo per bendruomenių įtraukimo veiklas ir edukacijas integruoti biojvairovės skatinimo idėjas masinės statybos daugiabučių rajone. Kartu su vietos bendruomene buvo pasirinkta projekto vieta – neįveiklinta pieva centrinėje Šilainių dalyje, šalia Baltijos g. 2, matoma pro ją supančių daugiabučių langus.

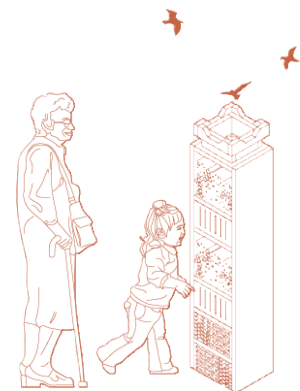
Per kūrybines dirbtuves su bendruomene buvo nuspręsta įkurti miesto biologinės įvairovės didinimui, gyventojų psichologinės gerovės skatinimui ir edukacijai skirtą augalų labirintą. Želdyno įgyvendinimo darbai prasidėjo tą patį rudenį, į sodinimo veiklas bei vabzdžių viešbučių ir suoliuko statybas įsitraukė šalia gyvenantys senjorai, jaunos šeimos, vaikai ar net praeiviai. Prie labirinto įrengimo darbų taip pat prisidėjo ir netoliese esančios Kauno Jono Basanavičiaus gimnazijos moksleiviai.

Labirinto darbai sustojo dėl 2022 metais vykdytų inžinerinių tinklų atnaujinimo darbų, todėl želdyno atidarymo šventę turėjome perkelti į 2023-ųjų rudenį. Tačiau, laukimas išėjo į naudą – tuo metu pradėjome vystyti Milikonių bendruomenės pievos, kurioje ir yra labirintas, galimybių studiją. Taip pat, prie labirinto darbų prisijungė ir Ingrida Vainauskienė, apželdinimo specialistė bei Lietuvos želdintojų ir dekoratyvinių augalų augintojų asociacijos vadovė, kuri ir parengė šias glaustas ir bendruomenei skirtas Biojvairovės labirinto priežiūros rekomendacijas.

Šios rekomendacijos yra skirtos vietos gyventojams – vaikams, jų tėveliams, senjorams ir visiems kitiems, siekiant skatinti mokymąsi apie ekologiją, augalų pažinimą, jų priežiūrą ir svarbą miestuose, kurti bendruomeniškumo jausmą bei įkvėpti gyventojus šeiminkauti juos supančioje aplinkoje.



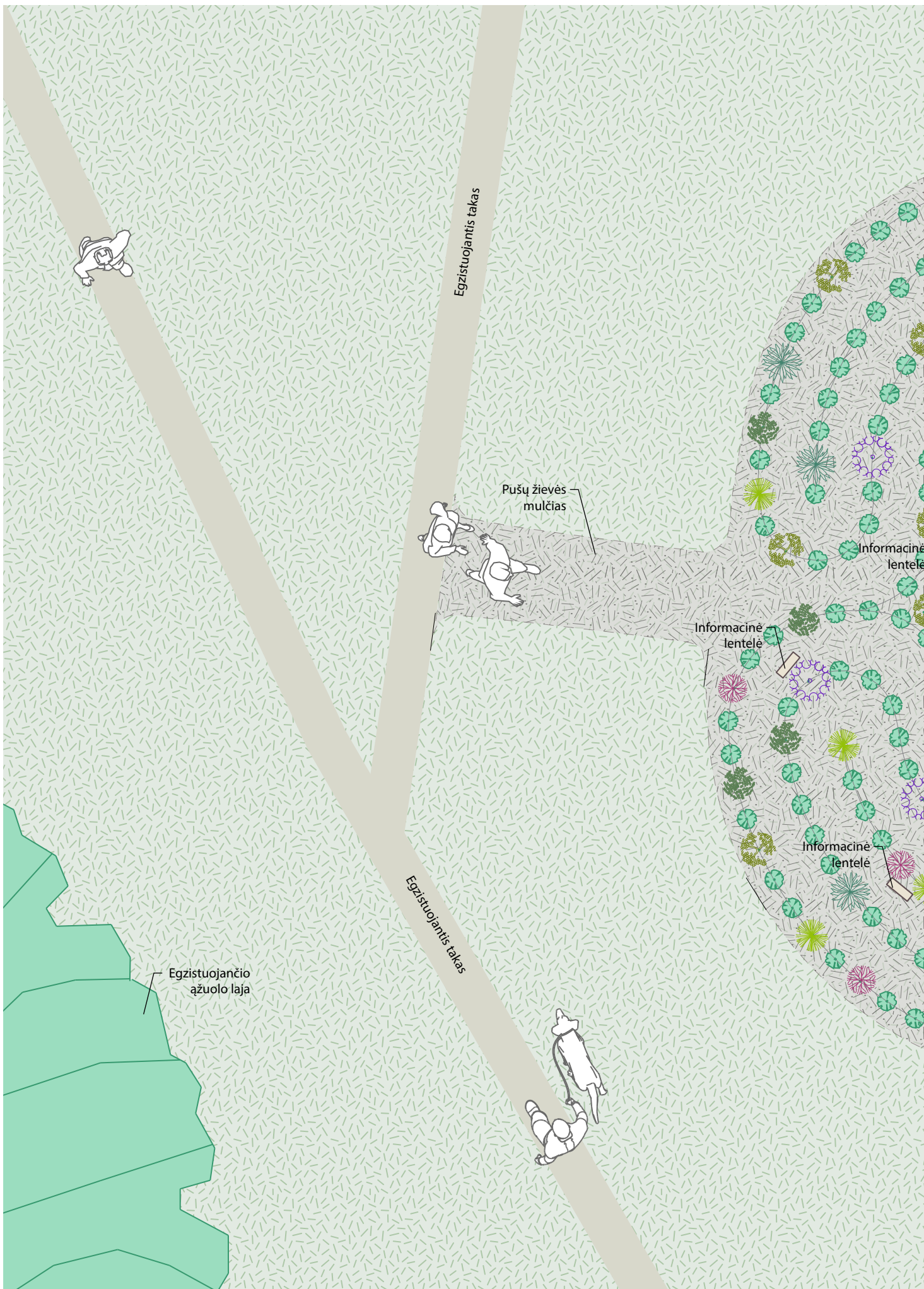
Bendruomenės suoliukas
labirinto centre



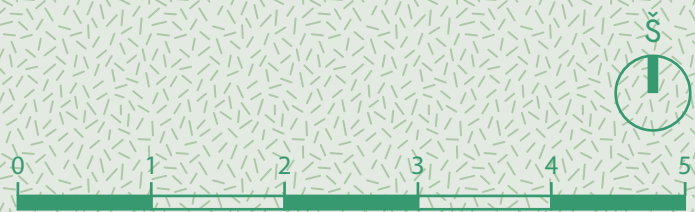
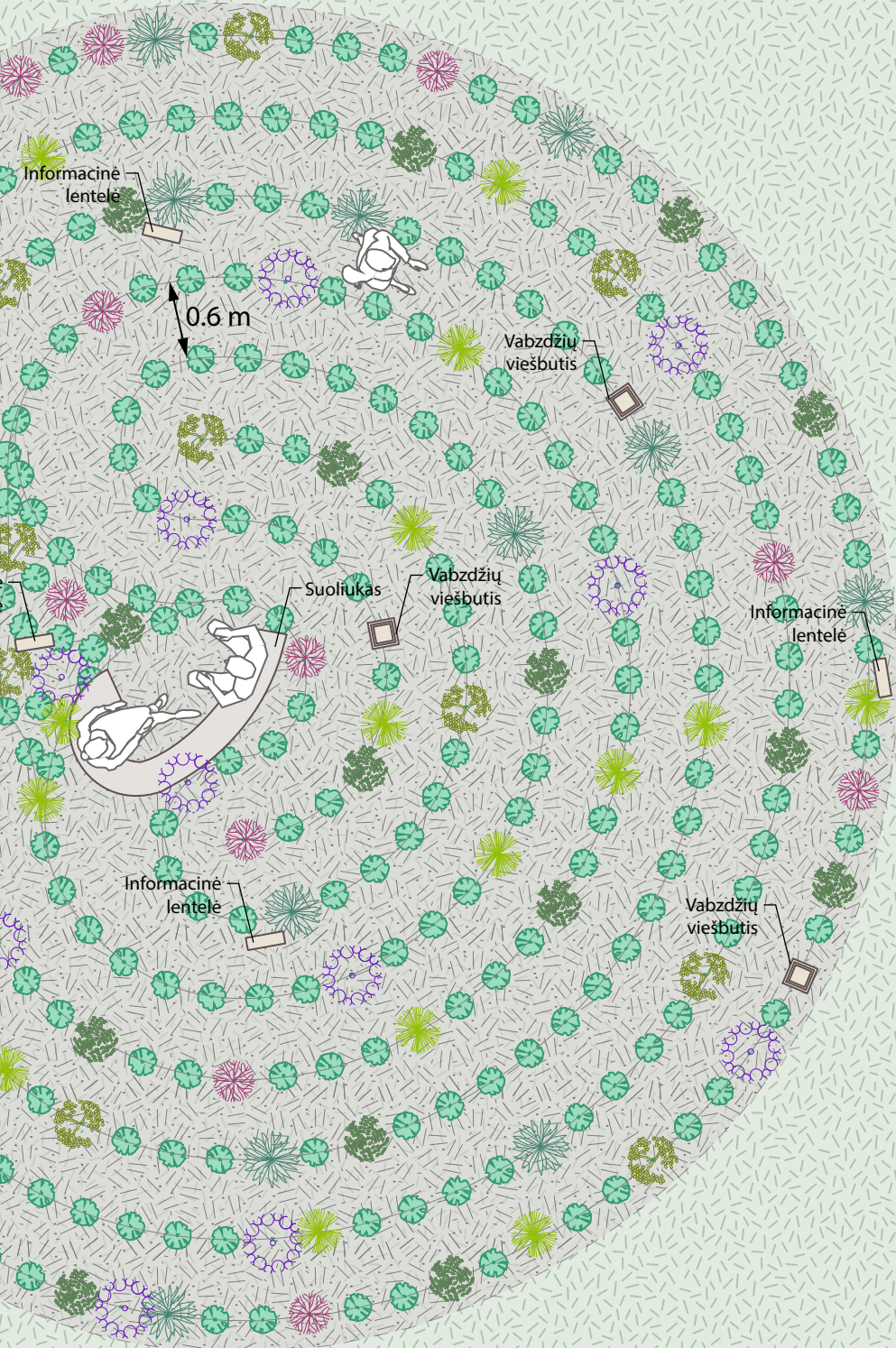
Vabzdžių viešbučiai
su lesyklėlėmis

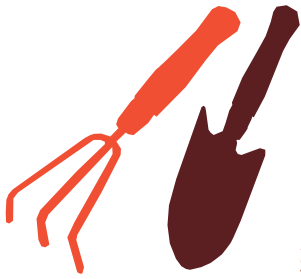


Daugiamečiai labirinto augalai,
pritraukiantys bites ir drugelius



Biojairovės labirinto Milikonių bendruomenės pievoje planas, 1:50





Dirvožemio purenimas, piktžolių šalinimas aplink augalus

- Dirvožemio paviršius po augalais purenamas ne giliau nei 3-4 cm. Šalinamos piktžolės.
- Dirvožemis purenamas pavasarį, nutirpus sniegui, kai žemė pakankamai išdžiūvusi. Vegetacijos metu purenama ir šalinamos piktžolės ne rečiau kaip 2-3 kartus, priklausomai nuo dirvos susigulėjimo. Purenama po lietaus arba laistymo.
- Pievos atkirtimas nuo gėlyno. Būtina ne rečiau kaip 2-3 kartus per sezoną atlikti pievos atkirtimo darbus nuo gėlyno aštriu įrankiu, kad veja neįaugtų į gėlyną.
- Gėlyno mulčiavimas. Mulčiuojama natūraliu mulču, 5-20 milimetrų frakcija. Kiekvieną pavasarį rekomenduojama atnaujinti mulčo kiekį, palaikant 5 cm aukštį.

Pievos atkirtimas nuo gėlyno



Gėlyno mulčiavimas



Sumedėjusių dekoratyvinių krūmų priežiūra

- Į šią augalų kategoriją įeina sidabrakrūmiai, (lot. *Potentilla fruticosa*) bei Japoninės lanksvos (lot. *Spirea japonica*).
- Anksti pavasarį genima pašalinant nužydėjusius žiedus. Genėjimo metu krūmų šakos patrupinamos 30 proc. Sausos ar ligotos šakos pjaunamos iki gyvos ir sveikos vietos prie pagrindo, genima, siekiant, kad krūmas sutankėtų.
- Tręšimas atliekamas 3 kartus per sezoną. Pavasarį ir vasarą – NPK trąšomis, rudenį tręšiama su mažiau N (azoto) turinčiomis trąšomis.



Japoninė lanksva (*Spirea japonica*)

Sidabrakrūmis (*Potentilla fruticosa*)





Vaisinis šalavijas
Salvia officinalis



Ar žinote, kad...

Savo sėklais šieji nektaru šalavijas pritraukia įvairius vabzdžius, ožen ir drugelius. Jis puikiai prisitaiko prie karščių ir saulų orų ir gali augti net ir neberlingoje žemėje. Šviesai žali, minkšti kaip aksomas šio augalo lapai kviečia juos beintis pavėsi. Šalavijas ne tik skaido šeršį, jį vėmė, pelenkiamas, bet turi ir gydomųjų savybių – malšina gerklės ir plaukų skausmus. Kai kuriose kultūrose, ypač senajame Indijoje, šalavijas be naudos kaip smūkio, veikiant žmonių biogeną energiją ir namų ir prisiversti laimę.

Bioįvairovės labirinte galima rasti edukacines korteles su įdomiais faktais apie ten augančius augalus.
Nuotr. Andrius Szanski (2023)



Daugiametės gėlės

- Į šią augalų kategoriją įeina vaistinis šalavijas (lot. *Salvia officinalis*), krūminis astras (lot. *Aster dumosus*) ir alūnės (lot. *Heuchera*).
- Kiekvieną pavasarį iki balandžio mėnesio pabaigos būtina pašalinti nužydėjusius daugiamečių gėlių stiebus su žiedynais.
- Tręšimas atliekamas 3 kartus per sezoną. Pavasarį ir vasarą – NPK trąšomis, rudenį tręšiama su mažiau N (azoto) turinčiomis trąšomis.



Vaistinis šalavijas (*Salvia officinalis*) ▲



Alūnė (*Heuchera*) ▲



Krūminis astras (*Aster dumosus*) ▶



Viksvinių augalų priežiūra

- Prižiūrint viksvinius augalus, kiekvienais metais, pavasarį, reikia pašalinti senus stiebus. Žoliniai augalai anksti pavasarį iki balandžio mėn. pabaigos nupjaunami, paliekant 15 centimetrų aukštį.
- Iš pavasario, po žiemos šalčių išėjus įšalui augalus reikia palieti. Tręšti geriausia pavasarį, tačiau labai svarbu augalų nepertęsti. Pertęsti augalai dažnai išvirsta. Viksvinių augalų laistymas priklauso nuo klimato sąlygų, augalai negali nei uždžiūti, nei užmirkti – laistykite kaip ir kitas daugiametes gėles.
- Rekomenduojama rudenį palikti nekirptus viksvinius augalus – palikta antžeminė augalo dalis yra kaip papildoma apsauga nuo šalčio. Tai taip pat suteikia labirintui gyvybės ir tekstūrų žiemos metu, o žiemojančiams gyvūnams ar vabzdžiams – buveines.

Žvilgioji viksva (*Carex morrowii*)



Palminė viksva (*Carex muskingumensis*)



Svogūninės gėlės

- Į šią augalų kategoriją įeina tulpės (lot. *Tulipa*) ir narcizai (lot. *Narcissus*).
- Tulpės mėgsta drėgmę, tad, esant sausringam pavasariui, būtina jas laistyti.
- Anksti pavasarį patariama patrešti azotinėmis trąšomis, vasarą – fosforo ir kalio trąšomis (tinka birios ir skystos gėlynams naudojamos trąšos).
- Nužydėjusius žiedus pašalinkite. Lapams leiskite likti maždaug šešioms savaitėms po tulpių nužydėjimo – jie kaupia maisto medžiagas, reikalingas kitam žydėjimo laikotarpiui. Tuomet, kai lapai tampa geltoni ir apmiršta, galite juos pašalinti.



Narcizas (*Narcissus*)

SVARBU: ŽIEMĄ NEGALIMA MESTI SNIEGO ANT AUGALŲ, YPAČ SNIEGO SU DRUSKOMIS.

Tulpė (*Tulipa*)





Bioįvairovės labirintas ir vabzdžių
viešbutis Milikonių bendruomenės
pievoje, Šilainiuose.
Nuotr. BLUMA (2023)

Projektą „Žaliuojantys Šilainiai – Gamtos pažinimo erdvė“ dalinai finansavo:



Bioįvairovės labirinto projekto idėjos autoriai:

Gintarė Kapočiūtė, Ignas Kazlauskas
ir Gaudrė Znutaitė

Projekto komanda:

Gabrielė Janilionytė
Magdalena Beliavska
Solveiga Dambrauskaitė-Bakutienė
Gabrielė Černiauskaitė

Medelynai, dovanoję augalus Bioįvairovės labirintui:

VDU botanikos sodas
Želdynėlis Rokų Medelynas
Viržių medelynas
Vybornų medelynas
Šilingų medelynas

Projekto partneriai:



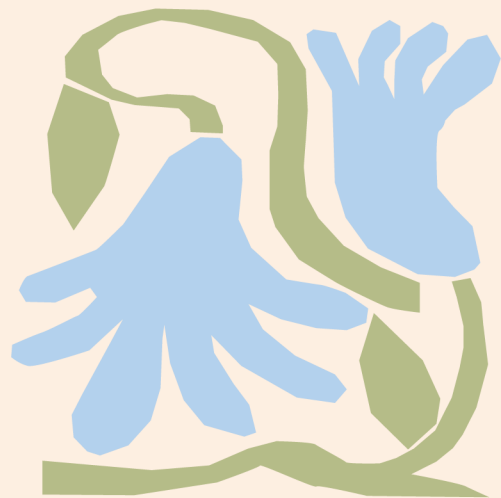
Dėkojame visai Fluxus Labas! komandai už bendradarbiavimą ir bioįvairovės labirinto projekte „Žaliuojantys Šilainiai“ įgyvendijimą/atsiradimą.

MB Bluma collective
J.K. 305996850

info@bluma.lt
www.bluma.lt

Platinti, kopijuoti šį leidinį be autorių sutikimo griežtai draudžiama.

© BLUMA 2023. Visos teisės saugomos.



www.bluma.lt
info@bluma.lt

© BLUMA | 2023